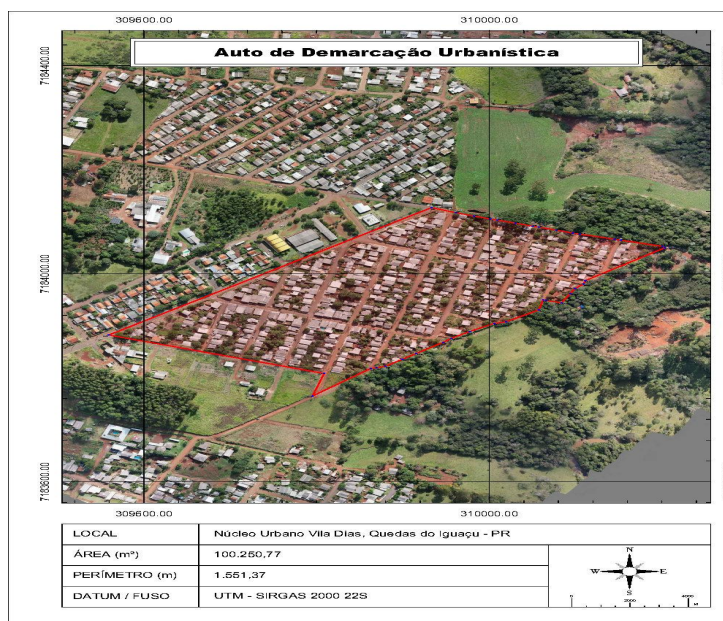


PREFEITURA MUNICIPAL DE QUEDAS DO IGUAÇU**EDITAL DE NOTIFICAÇÃO
DE REGULARIZAÇÃO FUNDIÁRIA Nº 04/2026
AUTO DE DEMARCAÇÃO URBANÍSTICA**

Área para Regularização Fundiária com 100.260,77m² e o perímetro de 1.551,37m, tendo a área total matriculada sob o nº 6.045, junto ao Serviço de Registro de Imóveis da Comarca de Quedas do Iguaçu – PR, em nome do Município Quedas do Iguaçu-PR.

O PREFEITO DE QUEDAS DO IGUAÇU-PR, no uso das atribuições que lhe confere a Lei Orgânica do Município e considerando o artigo 13, inciso I, da Lei Federal 13.465 de 11 de julho de 2017, que trata da Regularização Fundiária aplicável aos núcleos urbanos informais ocupados predominantemente por população de baixa renda, assim declarados neste ato pelo Poder Executivo Municipal, promoverá a Regularização Fundiária de Interesse Social

Diário Oficial Eletrônico do Município de Quedas do Iguaçu

(Reurb-S) em poligonal localizada no **Núcleo Urbano Informal** denominado **Vila Dias**, encontra-se consolidado, com área de com 100.250,77m² e o perímetro de 1.551,37m, matriculado sob o nº **6.045**, junto ao Serviço de Registro de Imóveis da Comarca de Quedas do Iguaçu – PR, em nome do Município de Quedas do Iguaçu, confrontando-se ao Norte com Lote nº 001 e Lote nº 02, ao Sul Lote nº 02 e Lote nº 35, ao Oeste Lote nº 02 e Loteamento Aeroporto II.

A poligonal foi DEMARCADA pela equipe técnica da empresa JBD Prestadora de Serviços, Consultoria e Assessoria Ltda à serviço da Companhia de Habitação do Estado do Paraná, conforme projetos, planta de sobreposição, memorial descritivo e Certidão do Cartório de Registro de Imóveis que seguem anexos e integram o presente Auto de Demarcação Urbanística para fins de **REGULARIZAÇÃO FUNDIÁRIA DE INTERESSE SOCIAL**, nos termos da Lei Federal nº 13.465/17, do Decreto nº 9.310/18; e da Lei Federal nº 10.257/2001. Contudo, o perímetro urbano a ser regularizado consiste-se de um núcleo urbano informal com existência anterior à data de 22 de dezembro de 2016, sendo este ocupado majoritariamente por população de baixa renda.

A poligonal de demarcação possui as seguintes características e dimensões:

Inicia-se a descrição desta Poligonal situada no **Núcleo Urbano Vila Dias, Município de Quedas do Iguaçu – PR**, tendo como vértice inicial M0, de coordenadas N 7184127.05 m e E 309933.08 m deste, segue confrontando com Rua Alameda dos Ervais, com os seguintes azimute plano e distância:108°52'13.10" e 29.83; até o vértice M1, de coordenadas N 7184117.40 m e E 309961.30 m; deste, segue confrontando com Rua Alameda dos Ervais, com os seguintes azimute plano e distância:106°47'4.15" e 21.80; até o vértice M2, de coordenadas N 7184111.11 m e E 309982.17 m; deste, segue confrontando com Domínio Privado com Matrícula, Transcrição e Proprietário não Identificado, em Razão de Descrições Imprecisas dos Registros Anteriores, com os seguintes azimute plano e distância:106°51'51.77" e 20.16; até o vértice M3, de coordenadas N 7184105.26 m e E 310001.46 m; deste, segue confrontando com Travessa Ouricuri, com os seguintes azimute plano e distância:104°05'51.23" e 8.20; até o vértice M4, de coordenadas N 7184103.26 m e E 310009.42 m; deste, segue confrontando com Travessa Ouricuri, com os seguintes azimute plano e distância:106°19'6.24" e 21.91; até o vértice M5, de coordenadas N 7184097.11 m e E 310030.44 m; deste, segue confrontando com Domínio Privado com Matrícula, Transcrição e Proprietário não Identificado, em Razão de Descrições Imprecisas dos Registros Anteriores, com os seguintes azimute plano e distância:106°19'21.04" e 20.79; até o vértice M6, de coordenadas N 7184091.27 m e E 310050.40 m; deste, segue confrontando com Travessa Caraipé, com os seguintes azimute plano e distância:102°48'10.20" e 7.65; até o vértice M7, de coordenadas N 7184089.57 m e E 310057.86 m; deste, segue confrontando com Travessa Caraipé, com os seguintes azimute plano e distância:105°59'37.46" e 20.59; até o vértice M8, de coordenadas N 7184083.90 m e E 310077.65 m; deste, segue confrontando com Domínio Privado com Matrícula, Transcrição e Proprietário não

Diário Oficial Eletrônico do Município de Quedas do Iguaçu

Identificado, em Razão de Descrições Imprecisas dos Registros Anteriores, com os seguintes azimute plano e distância:106°33'39.79" e 19.95; até o vértice M9, de coordenadas N 7184078.21 m e E 310096.78 m; deste, segue confrontando com Travessa Caraiba, com os seguintes azimute plano e distância:104°04'28.41" e 8.32; até o vértice M10, de coordenadas N 7184076.18 m e E 310104.85 m; deste, segue confrontando com Travessa Caraiba, com os seguintes azimute plano e distância:103°39'48.36" e 41.33; até o vértice M11, de coordenadas N 7184066.42 m e E 310145.01 m; deste, segue confrontando com Travessa Carurú, com os seguintes azimute plano e distância:103°07'58.29" e 7.79; até o vértice M12, de coordenadas N 7184064.65 m e E 310152.59 m; deste, segue confrontando com Travessa Carurú, com os seguintes azimute plano e distância:104°04'24.05" e 49.67; até o vértice M13, de coordenadas N 7184052.58 m e E 310200.77 m; deste, segue confrontando com Travessa Carajurú, com os seguintes azimute plano e distância:140°28'51.89" e 3.64; até o vértice M14, de coordenadas N 7184049.77 m e E 310203.09 m; deste, segue confrontando com Travessa Carajurú, com os seguintes azimute plano e distância:235°35'32.83" e 111.47; até o vértice M15, de coordenadas N 7183986.78 m e E 310111.12 m; deste, segue confrontando com Rua Carindiba, com os seguintes azimute plano e distância:194°30'25.13" e 6.94; até o vértice M16, de coordenadas N 7183980.06 m e E 310109.38 m; deste, segue confrontando com Rua Carindiba, com os seguintes azimute plano e distância:229°55'3.50" e 13.11; até o vértice M17, de coordenadas N 7183971.62 m e E 310099.36 m; deste, segue confrontando com Domínio Privado com Matrícula, Transcrição e Proprietário não Identificado, em Razão de Descrições Imprecisas dos Registros Anteriores, com os seguintes azimute plano e distância:209°31'39.50" e 11.11; até o vértice M18, de coordenadas N 7183961.96 m e E 310093.88 m; deste, segue confrontando com Domínio Privado com Matrícula, Transcrição e Proprietário não Identificado, em Razão de Descrições Imprecisas dos Registros Anteriores, com os seguintes azimute plano e distância:209°21'41.04" e 20.71; até o vértice M19, de coordenadas N 7183943.91 m e E 310083.73 m; deste, segue confrontando com Domínio Privado com Matrícula, Transcrição e Proprietário não Identificado, em Razão de Descrições Imprecisas dos Registros Anteriores, com os seguintes azimute plano e distância:285°10'52.44" e 18.77; até o vértice M20, de coordenadas N 7183948.83 m e E 310065.62 m; deste, segue confrontando com Travessa Caraiba, com os seguintes azimute plano e distância:284°34'6.58" e 3.25; até o vértice M21, de coordenadas N 7183949.65 m e E 310062.47 m; deste, segue confrontando com Travessa Caraiba, com os seguintes azimute plano e distância:194°53'11.80" e 19.96; até o vértice M22, de coordenadas N 7183930.35 m e E 310057.35 m; deste, segue confrontando com Travessa Caraiba, com os seguintes azimute plano e distância:238°40'28.05" e 44.13; até o vértice M23, de coordenadas N 7183907.41 m e E 310019.65 m; deste, segue confrontando com Travessa Babaçu , com os seguintes azimute plano e distância:258°06'50.80" e 14.22; até o vértice M24, de coordenadas N 7183904.48 m e E 310005.73 m; deste, segue confrontando com Travessa Babaçu , com os seguintes azimute plano e distância:241°15'44.15" e 32.26; até o vértice M25, de coordenadas N 7183888.97 m e E 309977.45 m;

Diário Oficial Eletrônico do Município de Quedas do Iguaçu

deste, segue confrontando com Domínio Privado com Matrícula, Transcrição e Proprietário não Identificado, em Razão de Descrições Imprecisas dos Registros Anteriores, com os seguintes azimute plano e distância:237°53'57.73" e 25.15; até o vértice M26, de coordenadas N 7183875.61 m e E 309956.15 m; deste, segue confrontando com Rua Catuaba, com os seguintes azimute plano e distância:231°23'40.20" e 12.15; até o vértice M27, de coordenadas N 7183868.03 m e E 309946.65 m; deste, segue confrontando com Rua Catuaba, com os seguintes azimute plano e distância:235°27'57.70" e 37.64; até o vértice M28, de coordenadas N 7183846.69 m e E 309915.65 m; deste, segue confrontando com Domínio Privado com Matrícula, Transcrição e Proprietário não Identificado, em Razão de Descrições Imprecisas dos Registros Anteriores, com os seguintes azimute plano e distância:235°28'14.65" e 24.33; até o vértice M30, de coordenadas N 7183821.88 m e E 309879.59 m; deste, segue confrontando com Domínio Privado com Matrícula, Transcrição e Proprietário não Identificado, em Razão de Descrições Imprecisas dos Registros Anteriores, com os seguintes azimute plano e distância:255°35'56.73" e 10.57; até o vértice M31, de coordenadas N 7183819.25 m e E 309869.35 m; deste, segue confrontando com Travessa Buriti, com os seguintes azimute plano e distância:258°13'59.51" e 6.63; até o vértice M32, de coordenadas N 7183817.90 m e E 309862.86 m; deste, segue confrontando com Travessa Buriti, com os seguintes azimute plano e distância:231°50'56.79" e 85.84; até o vértice M33, de coordenadas N 7183764.87 m e E 309795.36 m; deste, segue confrontando com Travessa Buriti, com os seguintes azimute plano e distância:17°09'16.58" e 45.42; até o vértice M34, de coordenadas N 7183808.27 m e E 309808.75 m; deste, segue confrontando com Travessa Urucum, com os seguintes azimute plano e distância:286°31'50.59" e 260.02; até o vértice M35, de coordenadas N 7183882.25 m e E 309559.48 m; deste, segue confrontando com Travessa Ariri, com os seguintes azimute plano e distância:56°45'54.92" e 446.66; até o vértice M0, de coordenadas N 7184127.05 m e E 309933.08 m, encerrando esta descrição. Todas as coordenadas aqui descritas estão georreferenciadas ao Sistema Geodésico Brasileiro no plano de projeção UTM SIRGAS 2000 -22S, referenciadas ao Meridiano Central -51.

Quedas do Iguaçu-PR, 12 de maio de 2026.

RAFAEL CIRYLLO CHIAPETTI ALVES DE MOURA
Prefeito de Quedas do Iguaçu



Cod464925